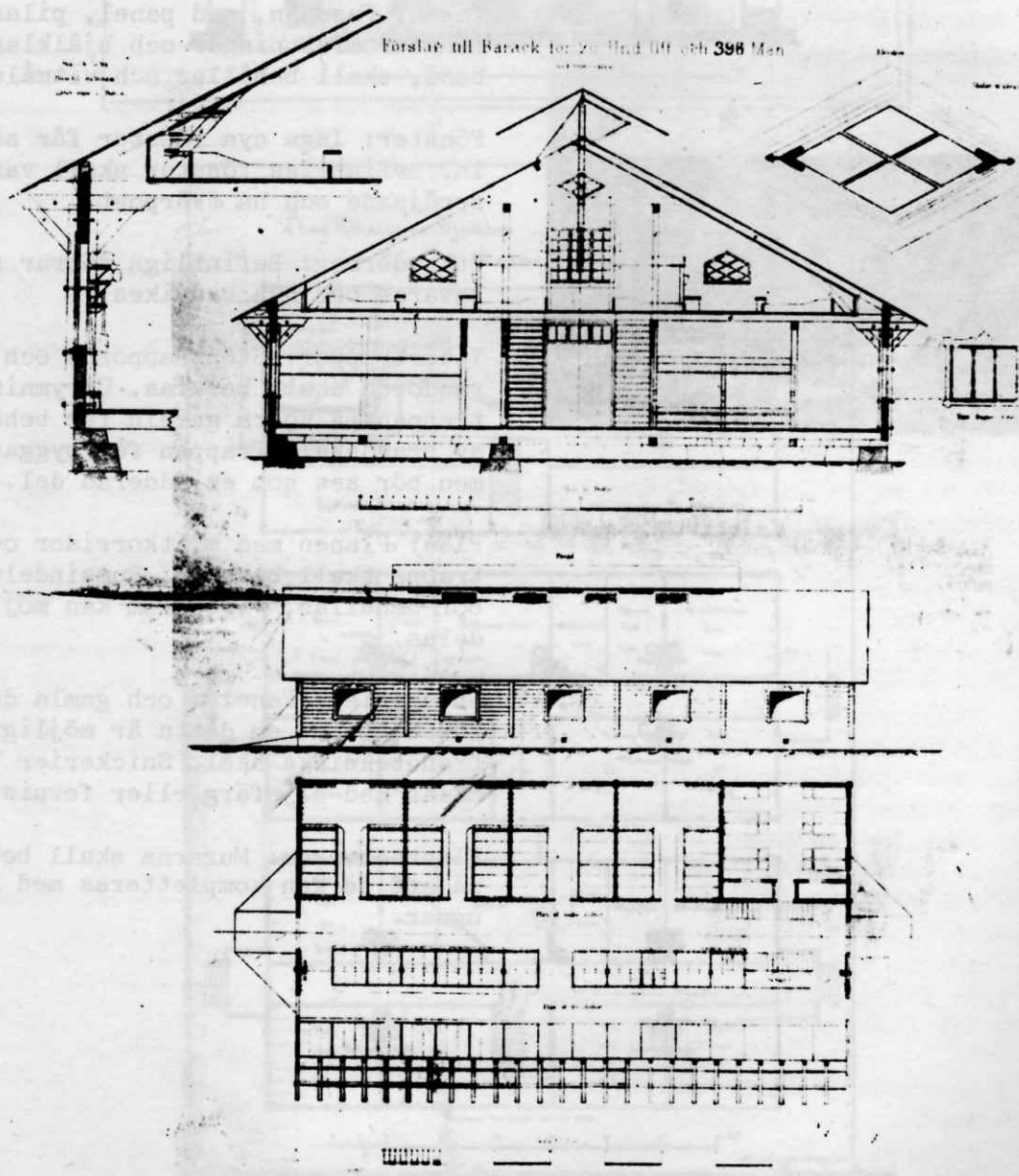
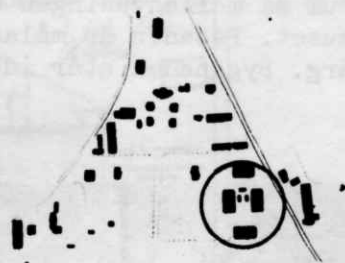


BARACKER 4,5,6 och 52

TVÄTTHUS 9,10 och 11

1875-76 byggdes tre baracker i östra delen av lägerparken. 1915 flyttades den fjärde till Rommehed från Trossnäs fältet. Barackerna utgör en dominerande del av Rommehedslägren. Denna typ av baracker uppfördes för de värnpliktiga på de flesta mötesplatser under åren 1870-1900. 1881 byggdes tre små tvätthus mellan barackerna.



Typritning till barack, skala 1:200 och 1:400, Arméförv Intend dept, ritn byggnader, ser 1881, nr 16b, (KrA)

## BEVÄRINGSBARACKER 1870-1900

Baracker som under åren 1870-1900 byggdes till olika lägerplatser var huvudsakligen av denna typ, antingen 80 fot (24 m) eller 100 fot (30 m) långa, 55 fot (16,5 m) breda och 10 fot (3 m) höga till takfoten. Väggar var av timmer på stenfot och taket av spån på brädor. Väggarna drevades med mossor och tjärdrev, takspånen kokades i stark vitriollös-

ning. På yttertakets fanns en takrytare över öppningsbara fönster och lufttrummor från undervåningen. På bottenvåningen i den mindre baracken rymdes 144 man i våningssängar samt 20 befäl. På övervåningen rymdes 180 man i våningssängar i mitten och enkla sängar under snedtaget vid takfoten. /17/ Ursprungligen fanns endast två trappor som mynnade vid ena gavelfasaden på övervåningen.



Flygfoto Harald Millgård

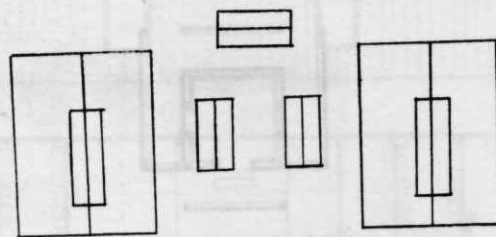
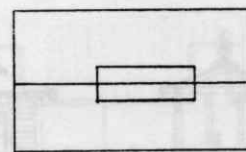
### BEVÄRINGSBARACKERNA PÅ ROMMEHED

#### Historik

Byggnaderna uppfördes av Kronan enligt "Kongl Brevvet af den 14 november 1872 och Intend depts beslut den 22 januari 1875 genom entreprenadkontrakt med handlanden O Karlsson för en för No 4-6 gemensam summa af 61 750 kronor". /11/

De tre barackerna byggdes 1875-76 i enlighet med ovan beskrivna typritningar.

Den norra baracken, med måtten 29,8 x 16,7 m, hade mot väster två befälsrum (6,5 x 6 m) och trappa. Bottenvåningen rymde 192 soldater och 20 underofficerare, övervåningen rymde 214 soldater. /11/

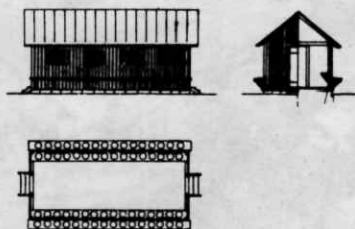


Baracker och tvätthus 1881, skala 1:1000

De östra och västra barackerna var likadana, 24,5x16,7 m med befälsrum och trappor mot norr. På bottenvåningen rymdes 144 man och 20 befäl, på övervåningen 178 man. Sammanlagt rymde barackerna 1 050 soldater och 60 befäl.

1879 fick alla tre barackerna ytterligare en trappa till övervåningen. /11/

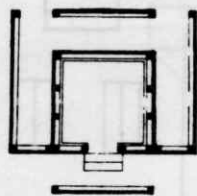
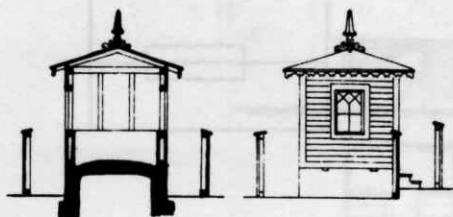
1880-81 byggdes mellan barackerna de tre tvätthusen "att begagnas af manskapet för tvagning". De uppfördes av trä på stenfot med tak av brädor täckt med tjärad papp och med måtten 8,4x3,6 m. /11/



tvätthus 1917

1886 byggdes ett pumphus vid brunnen som fanns mellan tvätthusen. Det revs 1903 och på samma plats byggdes ett avtråde som stod kvar till omkring 1950. /18/

PISSOIR  
VID BARACKERNA

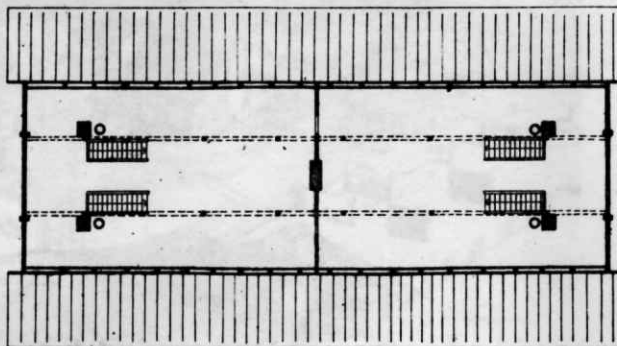


skala 1:200

1895 fick barackerna nytt tak av svart järnplåt. Samma år omdisponerades logementen och rymde då tillsammans ytterligare 160 man. /11/

1901 byggdes östra och västra barackerna till åt söder med vardera ett logement, trappuppgångar från förstugan samt två rum för underofficerare. Det var antagligen detta år som de ursprungliga trapporna vändes så att de mynnade i förstugorna på bottenvåningarna.

De tre barackerna försågs med större gavelfönster i övervåningarna. Nu installerades också värme, man murade fem eldstadsmurar för kaminer. Barackerna omdisponerades så att man i varje barack fick två stora logement på bottenvåningarna samt ett logement och en lektionssal på övervåningarna. Varje barack rymde då 210 man och några befäl. /19,20/



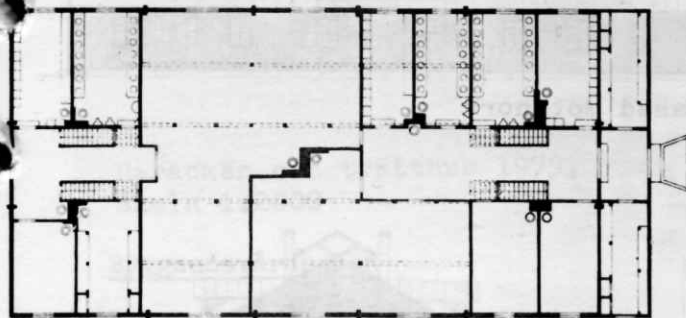
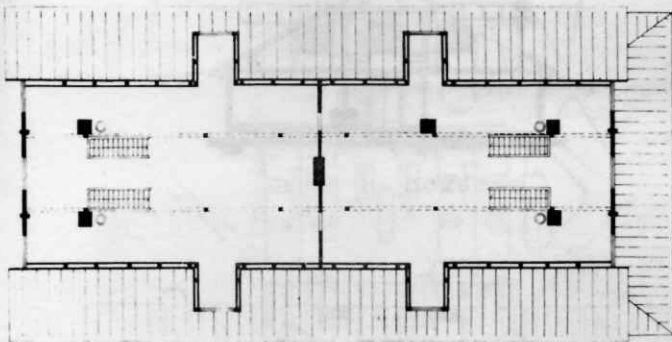
östra baracken 1901

1915 vinterbonades barackerna och man flyttade en barack från Trossnäsfältet och den uppfördes söder om de tre andra barackerna. Till samtliga fyra baracker byggdes förstugor som innehöll vindfång samt två handrustkammare. Några rum delades och man murade ännu en eldstadsmur i varje barack. Blindbotten fick trossfyllning och man fyllde väggar och innertak med torvströfyllning. Det var möjligen i samband med dessa ombyggnader som barackerna fick sina takkupor. Samtliga fönsteröppningar försågs med innerbågar. I bottenvåningen



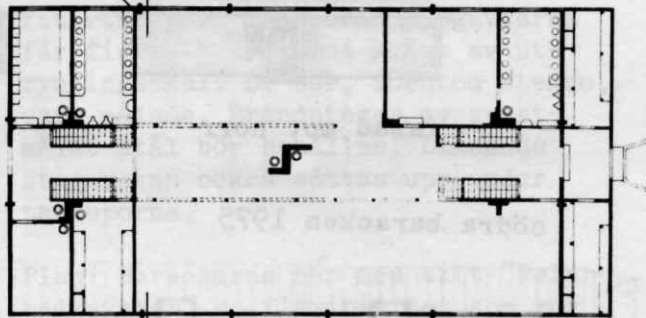
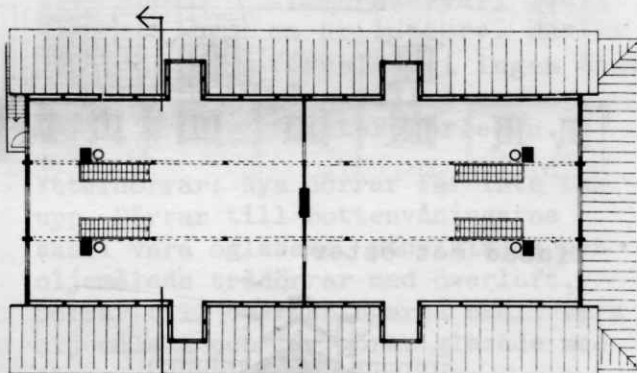
delades rum av för torkkrum och tvätt-  
rum. /16,21,22/

östra baracken 1917



södra har stående locklistpanel. De  
är målade i falurödfärg.

norra baracken 1975

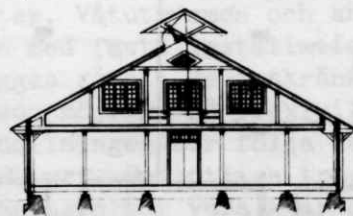


Efter 1915 har östra och västra ba-  
rackerna byggts om till smålogement.  
Den norra baracken har behållit sina  
stora logement. Vissa ved- och kol-  
kaminer har bytts ut mot oljekaminer  
eller elradiatorer. I västra baracken  
har man installerat ett varmlufts-  
system med tilluftskanaler i korri-  
dortaket. Alla barackerna försågs på  
1950-talet med utvändiga trappor till  
övertvåningarnas lektionsrum. I de  
östra och västra barackerna har de  
inre södra trapploppen spikats igen.  
/29/

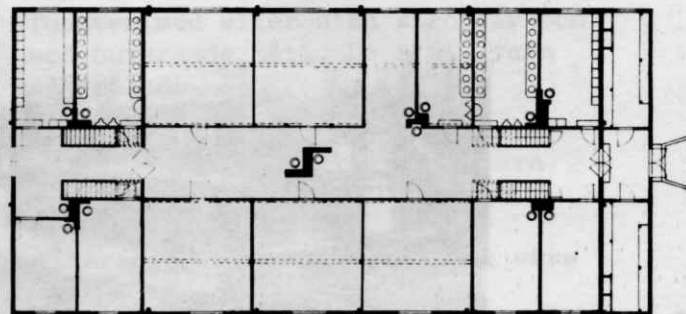
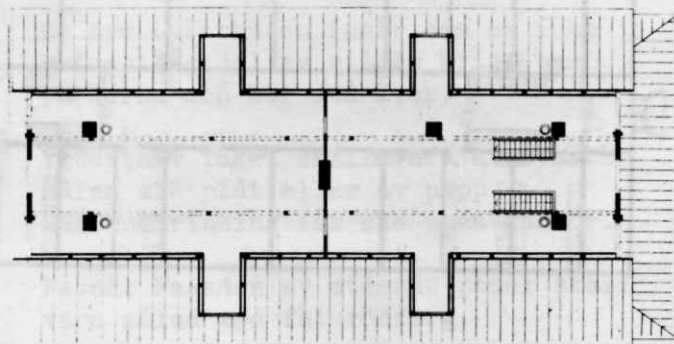
1975 används barackerna till förlägg-  
ning. Fasaderna är av liggtimmer, den



norra baracken

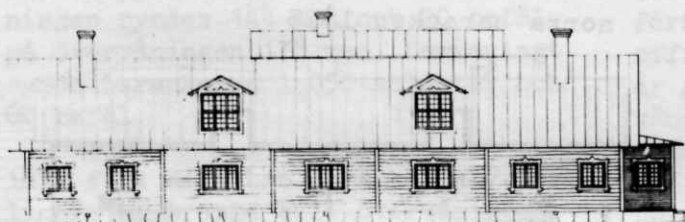


östra baracken 1975

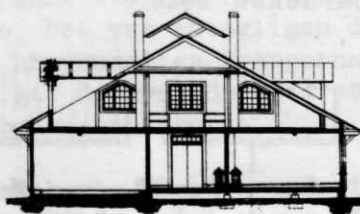


östra baracken 1975

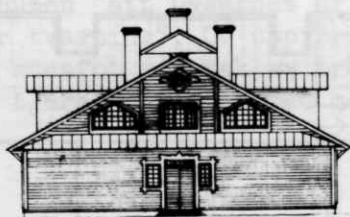
södra baracken 1975



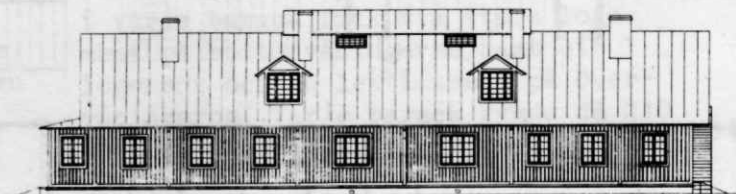
fasad mot öster



sektion

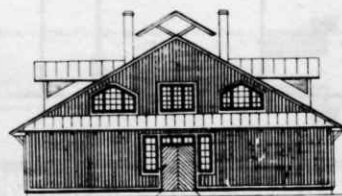
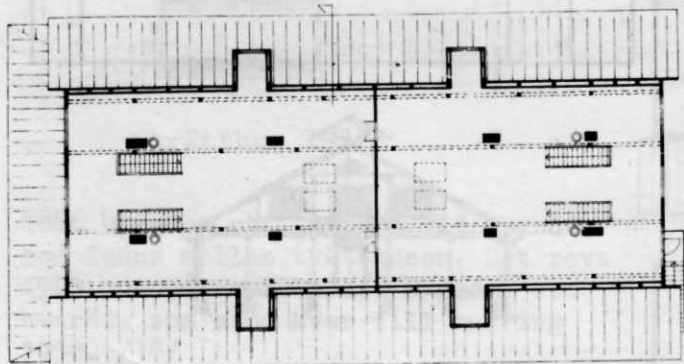


fasad mot norr

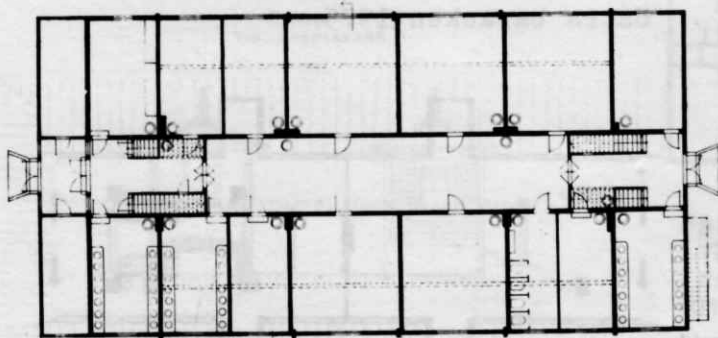


fasad mot norr

södra baracken 1975

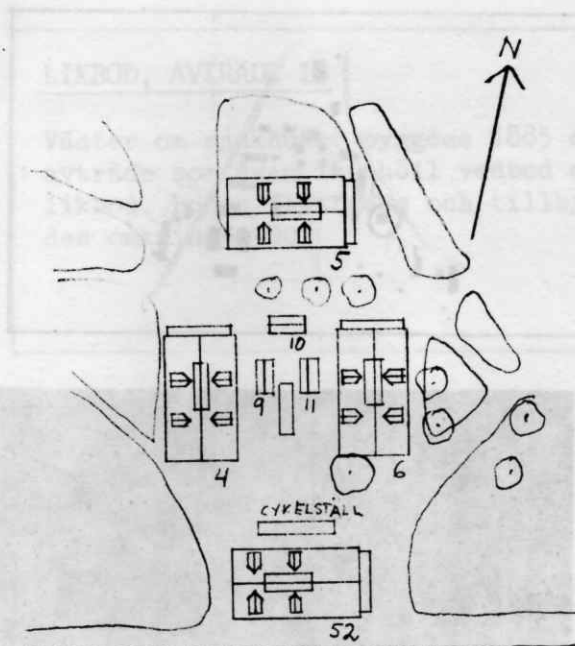


fasad mot öster



tvätthuset





Baracker och tvätthus 1975,  
skala 1:2000

### Byggnadsvårdsplan

#### Barackerna

De fyra barackerna, med sin säregna utformning, utgör en omistlig del av Rommehedsmiljön. Barackerna är väl underhållna och utan dem skulle lägre göra en stor förlust.

**Yttertak:** Taket skall vara av svart slätplåt. Nödvändiga skorstenar för ventilation och uppvärmning får placeras på taket. Takryttare skall behållas.

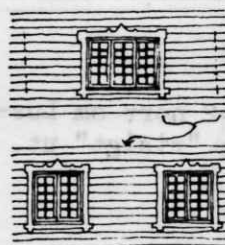
Vattenavrinningen bör ske med fritt fall samt ståndrännor över förstugornas portar, annars skall hängrännor väljas.

Takfönster skall undvikas, går inte detta får takfönster endast placeras under takryttaren, på samma sätt som de gamla ventilationsfönstrena.

Skorstenarna får avlägsnas.

**Fasader:** Fasaderna av liggtimmer och panel skall vara oförändrade och vara målade med falurödfärg.

**Fönster:** Befintliga fönster skall vara kvar. Nya fönster bör undvikas. Om detta inte går, får nya fönster endast sättas in som tidigare, dvs ett trelufts-fönster byts ut mot två tvålufts-fönster. Nuvarande fönsteromfattningar skall behållas. Inga nya fönster får sättas in på gavlarna. Fönstersnickerierna skall vara målade med vit oljefärg.



En återgång till trelufts-fönster från tvålufts-fönster är nästan omöjligt pga timmerskarvar. Tvärt om är lättare. Därför föreslår vi ingen återgång till den urspr. fönsterstorleken.

**Ytterdörrar:** Nya dörrar får inte tas upp. Dörrar till bottenvåningarna skall vara oglasade, panelklädda och oljemålade trädörrar med överluft. Dörrar till övervåningarna skall vara oljemålade och får göras glasade med planglas.

**Yttertrappor:** Trapporna på gavlarna får finnas kvar om så krävs av utrymningsskäl. De bör, förutom stegen, vara målade. Brandstegar av svartmålade stål bör behållas. Liknande stegar kan också sättas upp under takkuporna.

**Plan:** Barackerna har med sitt "Pelarbalksystem" en flexibilitet som ger byggnaderna många planlösningsmöjligheter. Våtutrymmen och andra utrymmen med fasta installationer bör förläggas så att de inskränker så lite som möjligt på flexibiliteten. Rumsindelningen bör följa det bärande systemet. Befintliga trappor till övervåningen bör vara kvar och de igensatta trapporna bör återställas. Eldstadsmurar får avlägsnas.

#### Tvätthuset

De tre tvätthuset ingår som en icke oväsentlig del av miljön kring barackerna och bör stå kvar.

**Yttertak:** Taket skall vara av svartmålade slätplåt eller av papp. Vattenavrinning får ske utan rännor.

**Fasad:** Fasaden av stående panel skall vara målade med falurödfärg.

**Fönster:** Fönster skall vara tvålufts-fönster med eller utan spröjsar och med nuvarande mått. De skall vara oljemålade.

**Ytterdörrar:** Dörrarna skall vara oljemålade trädörrar utan glas.

**Yttertrappor:** Trapporna skall vara av trä.

Befintliga cykelställ får tas bort.